

# ΔΕΡΜΑΤΟΛΟΓΙΑ

- Παράσιτα δέρματος και ονύχων

Τα παράσιτα του ανθρωπίνου δέρματος είναι μικροσκοπικοί οργανισμοί που, για να επιβιώσουν, να τραφούν και να πολλαπλασιασθούν, απομυζούν, δηλαδή ρουφούν συστατικά του δέρματος

Κάποια παράσιτα εγκαθίστανται στο δέρμα ή στα εξαρτήματά του (συνήθως στις τρίχες) μετά από νύγμα (τσίμπημα) που παραβιάζει τον φυσικό φραγμό του δέρματος. Άλλα πάλι παίρνουν την τροφή τους με στιγμιαίο τσίμπημα και απομακρύνονται (π.χ. κουνούπια) ή μένουν κοντά στα στρώματα και στα σκεπάσματα του ανθρώπου (ψύλλοι, κοριοί).

Ανάλογα με το μέγεθός τους, άλλα παράσιτα είναι ορατά με γυμνό μάτι, όπως οι φθείρες (=ψείρες), οι κοριοί, οι ψύλλοι και τα κουνούπια, ενώ άλλα γίνονται ορατά με το μικροσκόπιο όπως το άκαρι της ψώρας.



Στο σημείο εισόδου του παρασίτου δημιουργείται μικροτραυματισμός του δέρματος και μετά από την περίοδο επώασης, δηλαδή μια περίοδο χωρίς συμπτώματα, κατά την οποία γίνεται πολλαπλασιασμός του παρασίτου, ξεκινά κνησμός (φαγούρα) και εκδηλώσεις από το δέρμα.



Παράσιτα δέρματος  
είναι:

-άκαρι της ψώρας



-φθείρα

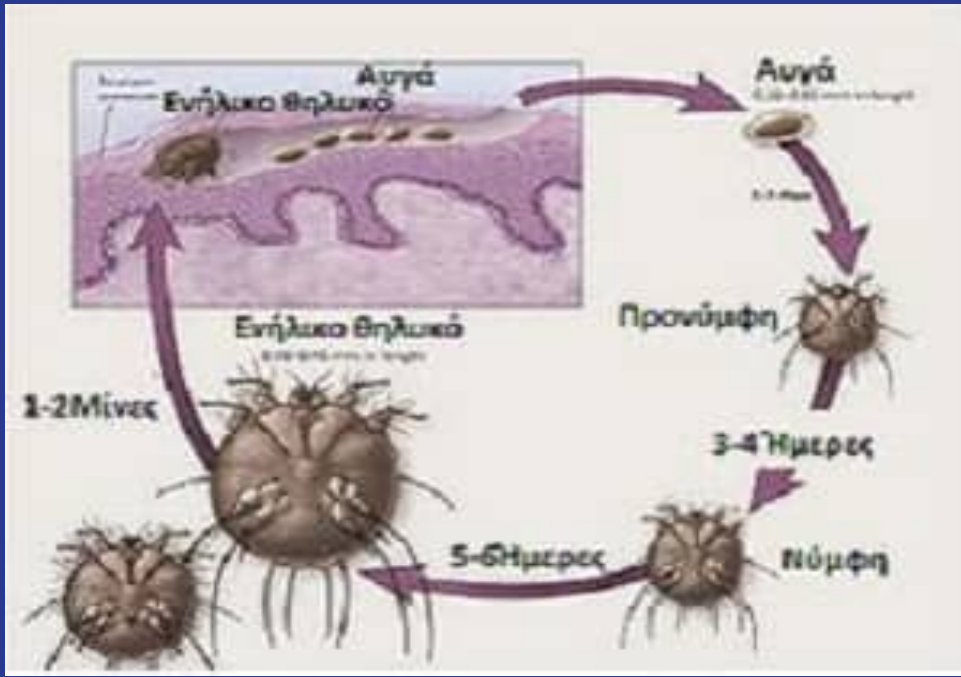


-ντεμοντεξ



# Ψώρα

Η ψώρα είναι μία πολύ μεταδοτική δερματοπάθεια. Την προκαλεί το άκαρι της ψώρας ή σαρκοκόπτης του ανθρώπου, παράσιτο που ανήκει στα αραχνίδια, υποομάδα των αρθροπόδων. Η ψώρα λέγεται αλλιώς ακαρεοδερματίτιδα.



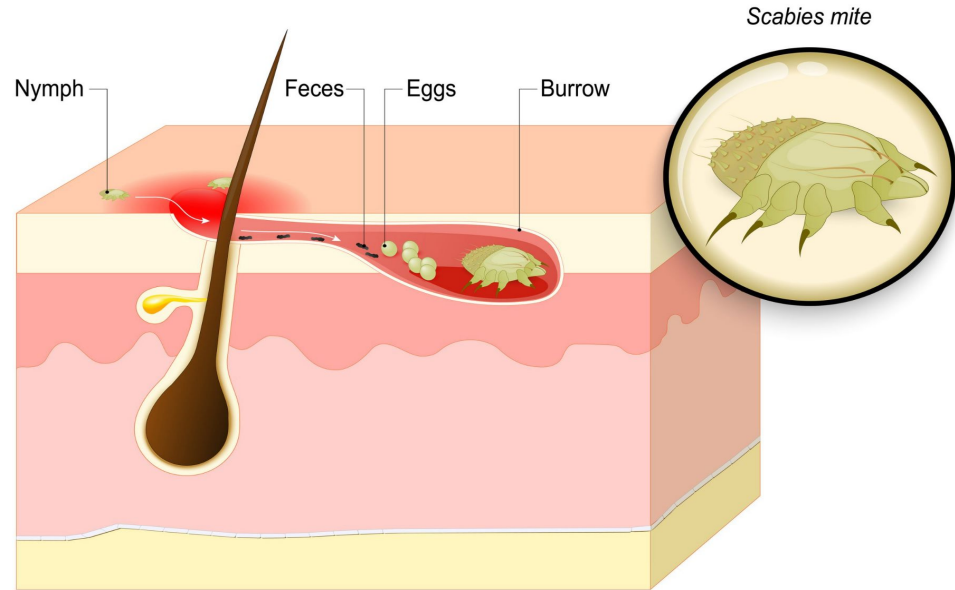


## Ψώρα

Το γονιμοποιημένο θηλυκό άκαρι εισέρχεται στο δέρμα σκάβοντας σήραγγα στην κεράτινη στιβάδα, όπου γεννά τα αυγά του. Τα τέλεια έντομα (ακάρεα) προκύπτουν από τα αυγά σε 3 περίπου εβδομάδες και ζουν 2 μήνες.

Οι σήραγγες είναι ορατές σαν λευκωπές γραμμούλες 2-3 χιλιοστών και αποτελούν χαρακτηριστικό, διαγνωστικό σημείο.

## Scabies



## Ψώρα

Ο άνθρωπος εκδηλώνει δερματικό εξάνθημα με βασανιστικό κνησμό, πιο έντονο την νύχτα, λίγες εβδομάδες μετά την είσοδο του ακάρεως στο δέρμα. Το εξάνθημα είναι αποτέλεσμα της αμυντικής (ανοσολογικής) αντίδρασης του ανθρώπου στο παράσιτο αλλά και του ξεσμού (=ξυσίματος).

Χαρακτηρίζονται από σήραγγες, αύλακες, βλατίδες συχνά «αποκεφαλισμένες» από τον ξεσμό (ξύσιμο), δηλαδή χωρίς την κορυφή τους, φουσαλίδες, δρυφάδες (γραμμές από το ξύσιμο με τα νύχια) και, σε μακροχρόνιες περιπτώσεις, κοκκιώματα, δηλαδή οζίδια, ιδίως στα θερμότερα μέρη του σώματος μασχάλες και γεννητικά όργανα. Από τις βλάβες, μόνο οι αύλακες και οι φουσαλίδες είναι αποτέλεσμα της παρουσίας του ακάρεως, ενώ οι άλλες βλάβες είναι αποτέλεσμα της αλλεργικής ευαισθητοποίησης του ανθρώπου στο παράσιτο.



## Φθείρα

Η φθειρίαση προκαλείται από την ψείρα, έντομο ορατό με γυμνό μάτι, που παρασιτεί στις ανθρώπινες τρίχες και τρέφεται με αίμα από το δέρμα. Εναποθέτει τα αυγά του, τις κόνιδες, ορατά κι αυτά με γυμνό μάτι, στο στέλεχος της τρίχας. Η ψείρα δεν έχει φτερά κι έτσι δεν μεταδίδεται σε μεγάλη απόσταση, μπορεί όμως και πηδά σε κοντινή απόσταση. Παράγει ένα υγρό σαν σιάλος (σάλιο), που προκαλεί τον κνησμό στον άνθρωπο.

Αν και δύο είναι τα είδη της ψείρας που παρασιτούν στον άνθρωπο, υπάρχουν τρεις μορφές φθειρίασης του ανθρώπου ανάλογα με την εντόπιση: η φθειρίαση του τριχωτού της κεφαλής, η φθειρίαση του σώματος και η φθειρίαση του εφηβαίου.

Οι τρεις μορφές φθειρίασης αντιστοιχούν σε ψείρες με μικρές διαφορές στο μέγεθος και στην κινητικότητα.

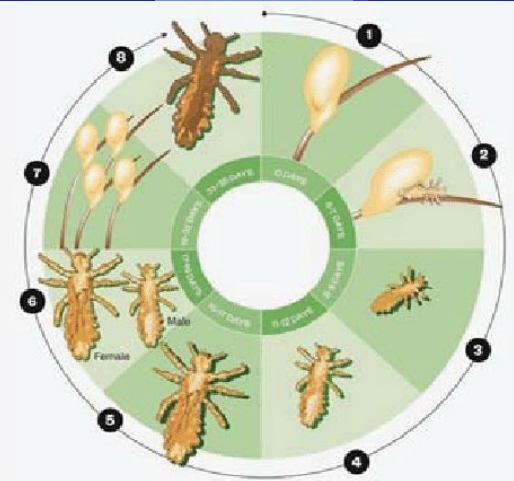
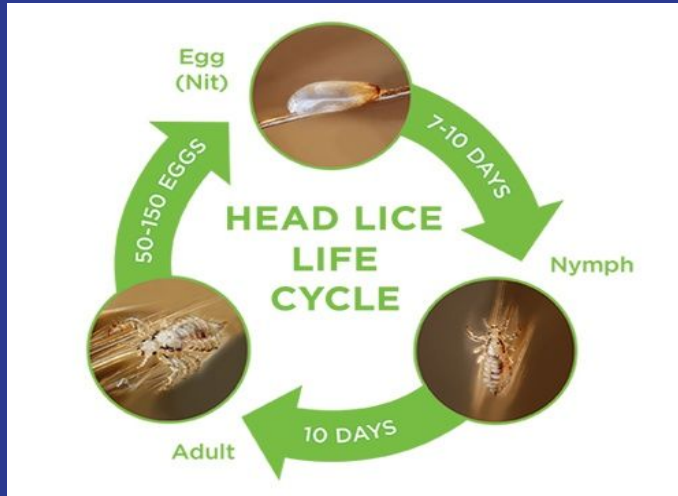




## Φθειρίαση του τριχωτού της κεφαλής

Στα σημεία επαφής των μαλλιών με τις ψείρες και τις κόνιδες, μπορεί να παρατηρούνται ερυθρές βλατίδες και δρυφάδες.

Για να επιβεβαιώσουμε την διάγνωση ρωτούμε για κνησμό, εξετάζουμε το δέρμα για εξάνθημα και αναζητούμε τις κόνιδες, στερεά προσκολλημένες στην τρίχα, και τα ίδια τα έντομα, που τα βλέπουμε πιο εύκολα, όταν μετακινούνται. Η αναζήτηση είναι πιο εύκολη σε υγρά μαλλιά.



The life cycle of the head louse has three stages: egg (nit), nymph and adult. Stages of the lifecycle:

1. Egg (nit) is laid on the hair shaft.
2. Nymph emerges from eggs laid on day 0.
3. Nymph moults for the first time.
4. Second moults.
5. Third moults.
6. Adult male and female lice mate.
7. Female lays first eggs two days after mating and can lay four to eight eggs per day for the next 16 days.
8. Louse dies.

## Φθειρίαση του σώματος

Οι ψείρες εντοπίζονται στα εσώρουχα και τις ραφές των ρούχων, από όπου γίνεται και η μετάδοση.

Στο δέρμα υπάρχει έντονος κνησμός, μικροί κνιδωτικοί πομφοί και δρυφάδες από τον ξεσμό. Σε μακροχρόνια περιστατικά το δέρμα παχύνεται και σκουραίνει.

Η θεραπεία γίνεται με απολύμανση των ρούχων και με επάλειψη του σώματος με αντιφθειρικό διάλυμα. Επιπλοκές αποτελούν η επιμόλυνση με μικρόβια και η μετάδοση, από τις ψείρες, επιδημίας τύφου.



## Ντεμόντεξ

Τα demodex είναι παράσιτα που ζουν στις βλεφαρίδες και στο δέρμα κυρίως του προσώπου.

Στον άνθρωπο συναντώνται δυο τύποι ακάρρων demodex:

1. demodex folliculorum
2. demodex brevis



▲ This is the real face of skin mite.



▲ Side view of Demodex



▲ Several of them can live in one pore.



▲ Demodex living in eyebrow

# Ντεμόντεξ

Τα ακάρεα των βλεφαρίδων είναι μεταδοτικά και μπορούν να εξαπλωθούν από στενή επαφή με άλλα άτομα που είναι φορείς ακάρεων στις βλεφαρίδες ή στο δέρμα τους ή με κοινή χρήση πετσέτας και μαξιλαριού.

Για τις γυναίκες, οι οφθαλμίατροι συστήνουν να μην μοιράζεστε ποτέ προϊόντα μακιγιάζ ματιών, καθώς μπορούν να εξαπλωθούν μέσω της μάσκαρας, από βουρτσάκια βλεφαρίδων και άλλα καλλυντικά που χρησιμοποιούνται στην περιοχή των ματιών.



**Τα *Demodex folliculorum* & *brevis* στις βλεφαρίδες και στο δέρμα του βλεφάρου συχνά προκαλούν φλεγμονή**



## Ντεμόντεξ

Η αιτία της ροδοχρόου ακμής είναι άγνωστη. Ο ήλιος συχνά την επιδεινώνει. Κατά καιρούς έχει μελετηθεί η συνύπαρξή της με ένα παράσιτο του δέρματος demodex ή με ένα μικρόβιο του στομάχου το *Helicobacter pylori*.



Παθήσεις που σχετίζονται με τα παράσιτα Demodex



Βλεφαρίτιδα



Δερματίτιδα τύπου ροδόχρου ακμής





## Φθειρίαση του εφήβιου

Η ψείρα που εντοπίζεται στο εφήβαιο είναι βραδυκίνητη και δύσκολα εγκαθίσταται στο υπόλοιπο σώμα. Παρόλα αυτά μπορεί να εντοπισθεί και σε άλλες τριχωτές περιοχές, όπως οι μασχάλες, ο θώρακας, τα φρύδια και οι βλεφαρίδες.

Ποτέ δεν παρασιτεί στο τριχωτό της κεφαλής. Η φθειρίαση του εφηβαίου μεταδίδεται με σεξουαλική επαφή, με μολυσμένα εσώρουχα αλλά και συχνά από τους γονείς στα παιδιά. Αναζητούνται οι ψείρες και οι κόνιδες πάνω στις τρίχες ή σκούρα καφέ και μαύρα στίγματα πάνω στα εσώρουχα.

Θεραπεύεται με απολύμανση των ρούχων και των κλινοσκεπασμάτων, και με επάλειψη του σώματος με αντιφθειρικά διαλύματα. Εάν οι ψείρες πάνε στις βλεφαρίδες των παιδιών, επειδή τα αντιφθειρικά διαλύματα είναι ερεθιστικά για τα μάτια, χρησιμοποιείται τοπικά στις βλεφαρίδες λευκή βαζελίνη, ώστε τα παράσιτα να παθαίνουν ασφυξία και κατόπιν αφαιρούνται προσεκτικά.

## Παρασιτική Κνήφη

Ονομάζεται έτσι η αλλεργική αντίδραση του δέρματος στα διάφορα αντιγόνα (ξένες βλαβερές ουσίες), που περιέχει ο σίελος των παρασίτων, τα οποία στιγμιαία πλησιάζουν το ανθρώπινο σώμα κι απομακρύνονται, όπως είναι διάφορα αρθρόποδα (ψύλλοι, κοριοί και κτλ.) ή άλλα έντομα (κουνούπια, αράχνες). Την τροφή τους από το ανθρώπινο δέρμα την εξασφαλίζουν με νύγματα (τσιμπήματα) ή με δήγματα (δαγκώματα). Στα σημεία εκείνα εμφανίζονται βλατίδες, φουσαλίδες, πομφόλυγες ή κνιδωτικοί πομποί που συνοδεύονται σχεδόν πάντα από αίσθημα κνησμού και καψίματος. Το σημείο του τσιμπήματος ή δαγκώματος μπορεί να φαίνεται σαν μια «τελεία» στο κέντρο της δερματικής βλάβης. Επιπλοκή αποτελεί η μικροβιακή επιμόλυνση.

Τα κατοικίδια ζώα (σκύλος, γάτα), επειδή συχνά είναι φορείς ψύλλων, ακάρεων ή άλλων παρασίτων, πρέπει να ψεκάζονται με ειδικά κτηνιατρικά ακαρεοκτόνα.