

Τεχνικός Αισθητικός Ποδολογίας - Καλλωπισμού Νυχιών & Ονυχοπλαστικής

ΔΕΡΜΑΤΟΛΟΓΙΑ

ΑΛΛΕΣ ΔΕΡΜΑΤΟΠΑΘΕΙΕΣ

- ΕΚΖΕΜΑ
- ΑΛΛΕΡΓΙΚΗ ΔΕΡΜΑΤΙΤΙΔΑ ΕΞ'ΕΠΑΦΗΣ
- ΣΜΗΓΜΑΤΟΡΡΟΙΚΗ ΔΕΡΜΑΤΙΤΙΔΑ

Η Ατοπική Δερματίτιδα γνωστή και ως Ατοπικό Έκζεμα είναι μία χρόνια και υποτροπιάζουσα φλεγμονώδης δερματοπάθεια που συχνά συσχετίζεται με άλλες αλλεργικές ασθένειες, όπως το αλλεργικό βρογχικό άσθμα και την αλλεργική ρινίτιδα. Είναι μία από τις πιο κοινές δερματικές παθήσεις της βρεφικής και παιδικής ηλικίας, αν και σε κάποιες περιπτώσεις μπορεί να επιμένει και στην ενήλικη ζωή.



Η συντριπτική πλειονότητα των ασθενών που εκδηλώνουν ατοπική δερματίτιδα ή έκζεμα, είναι παιδιά της προσχολικής ηλικίας και το 75-95% αυτών παρουσιάζουν σημαντική βελτίωση της κατάστασής τους πριν την ενηλικίωσή τους.



Τα αίτια πίσω από τις εκδηλώσεις της ατοπικής δερματίτιδας δεν είναι σαφή. Ωστόσο, φαίνεται να προκύπτουν από συνδυασμό αλληλεπιδράσεων όπως:

- Διαταραγμένη λειτουργία του φραγμού του δέρματος
- Ανοσολογικοί παράγοντες
- Περιβαλλοντικοί παράγοντες
- Γενετική προδιάθεση



Το δέρμα χαρακτηρίζεται από έντονη ξηροδερμία, οίδημα και εμφανίζει βλατίδες που περιβάλλονται από ερύθημα με φυσαλίδες, εκδορές και υγρό. Ανάλογα με την ηλικία που θα εκδηλωθεί, η ατοπική δερματίτιδα διακρίνεται σε:

-Βρεφικό Έκζεμα (2 μηνών-2 χρονών) ή Ατοπική Δερματίτιδα Βρεφών

-Ατοπική Δερματίτιδα – Έκζεμα παιδιών (2 ετών-12 ετών)

-Ατοπική Δερματίτιδα – Έκζεμα εφήβων/ενηλίκων (12 ετών και άνω)



Αλλεργική Δερματίτιδα από Επαφή

Στην αρχή παρατηρείται ερύθημα που περιορίζεται μόνο στην περιοχή η οποία ήρθε σε επαφή με το αλλεργιογόνο. Ανάλογα με τη διάρκεια και την ένταση το αρχικό ερύθημα μπορεί να γίνει εντονότερο και να παρατηρηθεί οίδημα. Στην επιφάνεια παρατηρούνται βλατίδες και φουσαλίδες. Οι βλάβες συνοδεύονται από κνησμό. Εάν γίνει απομάκρυνση του παράγοντα που δημιούργησε την δερματίτιδα, δεν υπάρχουν επιπλοκές και ο ασθενής θεραπεύεται σε λίγες ημέρες.



Αλλεργική Δερματίτιδα από Επαφή

Αιτία:

Όλες οι ουσίες που περιβάλλουν το άτομο μπορούν να δράσουν σαν αλλεργιογόνα.



III. Προϊόντα οικιακής χρήσεως.

II. Ενδύματα, εσώρουχα και υποδήματα. Εδώ η αλλεργική δερματίτιδα από επαφή οφείλεται στις συνθετικές ύλες, από τις οποίες κατασκευάζονται τα ρούχα και τα υποδήματα (μαλλί, νάιλον, ακρυλικό) ή από τις βαφές που χρησιμοποιήθηκαν για τον χρωματισμό τους.

I. Φάρμακα. Στα φάρμακα οφείλεται το 30% περίπου των περιπτώσεων της αλλεργικής δερματίτιδας από επαφή. Τα πιο συνηθισμένα είναι η πενικιλίνη, η νεομυκίνη, τα αντισταμινικά, η στρεπτομυκίνη, οι σουλφοναμίδες, ο υδράργυρος, το θείο, ο συγκολλητικός επίδεσμος (leucoplast) κ.ά.



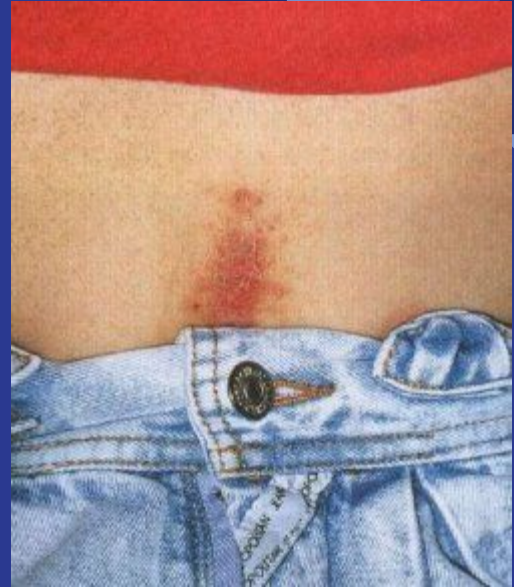
III. Προϊόντα οικιακής χρήσεως. Δερματίτιδα από επαφή προκαλείται στα χέρια και στο πρόσωπο από τα απορρυπαντικά, τα σαπούνια, τη χλωρίνη, τα παρασιτοκτόνα, τα βερνίκια δαπέδου και επίπλων.

IV. Φυτικές ουσίες και τροφές φυτικής προέλευσης. Στα φυτικής προελεύσεως αλλεργιογόνα περιλαμβάνονται τα χρυσάνθεμα, ο κισσός, ο μαϊντανός, το σέλινο, τα πορτοκάλια, τα λεμόνια, τα σύκα, το ξύλο βαλανιδιάς, το ξύλο μαονιού, το γάλα του σύκου κ.ά. Το κύριο αλλεργιογόνο των πορτοκαλιών φαίνεται πιθανότερο να είναι η λεμονίνη, που ευαισθητοποιεί το δέρμα και προκαλεί αλλεργική δερματίτιδα από επαφή στα χέρια ή στα χείλη.



V. Ζωικές ουσίες. Το έκκριμα των εντόμων ή οι ουσίες οι οποίες προέρχονται από την αποσύνθεση του σώματος, το τρίχωμα διαφόρων ζώων, το χνούδι κάμπιας κ.ά. μπορούν να προκαλέσουν δερματίτιδα από επαφή.

VI. Προϊόντα βιομηχανικής χρήσεως. Πολλά προϊόντα χημικά ή συνθετικές ουσίες επαγγελματικής χρήσης, όπως άλατα μετάλλων, το νικέλιο, οξέα-αλκάλια, που χρησιμοποιούνται σε διάφορα επαγγέλματα, προκαλούν δερματίτιδες από επαφή.



VII.Καλλυντικά.

Τα καλλυντικά στην εποχή μας είναι πολύ διαδεδομένα τόσο στο γυναικείο όσο και στον ανδρικό πληθυσμό. Ο προορισμός κάθε καλλυντικού είναι η εφαρμογή του στο δέρμα, στα μαλλιά ή στα νύχια για μικρό ή μεγαλύτερο διάστημα. Η χρήση τους όμως, μερικές φορές, μπορεί να μας δημιουργήσει ανεπιθύμητες ενέργειες. Αυτό μπορεί να συμβεί αμέσως μετά την πρώτη χρησιμοποίησή τους ή και αργότερα.



Οι δερματίτιδες των καλλυντικών οφείλονται σε κρέμες οι οποίες περιέχουν ουσίες, όπως ορμόνες, υδράργυρο, σαλικυλικό οξύ, παραφίνες κ.ά. Λευκαντικές κρέμες, αντηλιακά, καλλυντικές πούδρες, οι οποίες έχουν σαν σκοπό να διορθώσουν το χρώμα του δέρματος του προσώπου και να το κάνουν λείο και απαλό στην αφή, μπορούν να προκαλέσουν δερματίτιδα από επαφή.

Οι δερματίτιδες που παρουσιάζονται από τις πούδρες οφείλονται κυρίως στο χρώμα και στο άρωμά τους. Τα σκευάσματα που χρωματίζουν τα βλέφαρα, τα φρύδια και τις βλεφαρίδες, τα μείκαπ (make-up) ματιών, δημιουργούν αντιδράσεις στην περιοχή των ματιών, με οίδημα των βλεφάρων, κνησμό, ερυθρότητα και λεπτή πιτυρώδη απολέπιση. Τα κραγιόν που χρησιμοποιούνται για τη διακόσμηση των χειλέων μπορεί επίσης να προκαλέσουν, μετά από συνεχή χρήση, δερματίτιδα.

Υπεύθυνα συστατικά, που περιέχονται στα κραγιόν είναι τα αρώματα, τα παράγωγα της λανολίνης, το βούτυρο του κακάο, ουσίες που μπορεί να προκαλέσουν σκληρότητα, απολέπιση, οίδημα και ραγάδες στα χείλη.

Τα βερνίκια των νυχιών, επίσης, μπορεί να προκαλέσουν αλλεργικές αντιδράσεις στα νύχια, όπως αλλαγή στο χρώμα τους, ελάττωση του πάχους τους, ξηρότητα και ευθραυστότητα.

Στο τριχωτό της κεφαλής, καθώς και στο δέρμα του προσώπου έχουμε ανεπιθύμητες ενέργειες, οι οποίες χαρακτηρίζονται από αίσθημα καψίματος και φαγούρας, ερεθισμό στα μάτια και θυλακίτιδα στην περιοχή των κροτάφων και οφείλονται στις τριχοβαφές, στα σαμπουάν και στα σαπούνια.

Τα αρώματα επίσης, οι κολόνιες και οι λοσιόν, είναι δυνατό να προκαλέσουν δερματίτιδα από επαφή. Σε άλλη ενότητα θα εξετάσουμε πώς από την έκθεση στην ηλιακή ακτινοβολία μπορεί να προκληθεί η δερματίτιδα τύπου berloque.



Τι είναι η Σμηγματορροϊκή Δερματίτιδα;

Η σμηγματορροϊκή δερματίτιδα, είναι μια συχνή, υποτροπιάζουσα δερματική πάθηση που επηρεάζει τις «λιπαρές» περιοχές του σώματος, όπως το πρόσωπο, τα πλάγια της μύτης, τα φρύδια, τα αυτιά, τα βλέφαρα και το στήθος. Προκαλεί ερύθημα και απολέπιση.



Είναι μια χρόνια φλεγμονή του δέρματος που μπορεί να επηρεάσει το δέρμα, το τριχωτό της κεφαλής ή και τα δύο.

Παρουσιάζεται με την μορφή ακαθόριστων ερυθρών πλακών, που καλύπτονται από μικρές μη κολλώδεις φολίδες ποικίλης έντασης λιπαρότητας. Στο τριχωτό της κεφαλής, χαρακτηρίζεται από έντονο αίσθημα κνησμού και μπορεί να συνοδεύεται από αίσθημα καύσου.

Οι βλάβες αναπτύσσονται στις λιπαρές περιοχές του δέρματος, όπου η έκκριση σμήγματος είναι η μέγιστη, όπως το τριχωτό της κεφαλής, οι ρινοπαραρριαικές περιοχές, όπως επίσης τα φρύδια, η περιοχή ανάμεσα σε αυτά και ο κορμός.

Στην περίπτωση των βρεφών, αναφέρεται ως « νινίδα », η οποία συνήθως εμφανίζεται πριν την ηλικία των τριών μηνών. Συνιστάται να χρησιμοποιούνται συγκεκριμένα προϊόντα προσαρμοσμένα στη θεραπεία της «νινίδας» στα βρέφη.

Εμφανίζει εξάρσεις και υφέσεις και μπορεί να διαρκέσει μερικά χρόνια.

Τα αίτια της σμηγματορροϊκής δερματίτιδας ακόμη δεν είναι γνωστά με βεβαιότητα. Ωστόσο τρία στοιχεία έχουν ταυτοποιηθεί: σμήγμα, το οποίο όταν εκκρίνεται σε μεγάλη ποσότητα προκαλεί πολλαπλασιασμό του μύκητα, ο οποίος προκαλεί φλεγμονή

Το σμήγμα φυσιολογικά βρίσκεται στην επιφάνεια του δέρματος στις αποκαλούμενες λιπαρές περιοχές. Στους ανθρώπους που υποφέρουν από σμηγματορροϊκή δερματίτιδα, το σμήγμα είναι σε υπερβολική έκκριση και προκαλεί μη φυσιολογικό πολλαπλασιασμό ενός μύκητα, που επίσης παρατηρείται φυσιολογικά στην επιφάνεια του δέρματος κι αποκαλείται *Malassezia*. Αυτός ο μύκητας είναι υπεύθυνος για τις κόκκινες πλάκες, την υπερβολική ανανέωση των κυττάρων του τριχωτού της κεφαλής και του δέρματος, προκαλώντας μικρές λευκές και υποκίτρινες φολίδες στην επιφάνεια του δέρματος.

ΟΜΑΔΑ Α – ΓΕΝΙΚΕΣ ΕΡΩΤΗΣΕΙΣ

20. Ποιοι είναι οι εσωτερικοί οργανικοί παράγοντες που καθορίζουν την ποιότητα του δέρματος;

Το δέρμα μεταβολίζει υδατάνθρακες, λίπη, λευκώματα, βιταμίνες και ένζυμα. Έχει απορροφητική ικανότητα και απορροφά νερό και ουσίες, όπως φάρμακα, βιταμίνες, κτλ. Εκκρίνει σμήγμα από τους σμηγματογόνους αδένες και ιδρώτα από τους ιδρωτοποιούς αδένες. Το σμήγμα πιθανόν έχει δράση προστατευτική και αντιμυκητιασική. Ο ιδρώτας συμμετέχει στη θερμορρύθμιση και στην αποβολή άχρηστων για τον οργανισμό ουσιών (ουρίας, αμμωνίας κτλ.). Επίσης, χάρη στην όξινη σύστασή του παρεμποδίζει την ανάπτυξη μικροβίων.

21. Αναφέρατε αναλυτικά τις στοιχειώδεις βλάβες του δέρματος.

- Κηλίδα
- Βλατίδα
- Πομφός
- Φύμα
- Οζίδιο
- Όγκος
- Κομμίωμα
- Φυσαλίδα
- Πομφόλυγα
- Φλύκταινα
- Κύστη

ΟΜΑΔΑ Α – ΓΕΝΙΚΕΣ ΕΡΩΤΗΣΕΙΣ

22. Αναφέρατε τους παράγοντες που μπορούν να διαφοροποιήσουν την ποιότητα του δέρματος.

- το κλίμα
- η ατμοσφαιρική ρύπανση
- οι ορμονικές μεταβολές
- οι τοπικές θεραπείες
- η διατροφή
- ο τρόπος ζωής

ΟΜΑΔΑ Α – ΓΕΝΙΚΕΣ ΕΡΩΤΗΣΕΙΣ

23. Αναφέρατε αναλυτικά τους εξωγενείς παράγοντες που επιδρούν στο δέρμα και με ποιον τρόπο το επηρεάζουν.

- το κλίμα, η ακτινοβολία
- η ατμοσφαιρική ρύπανση
- οι ορμονικές μεταβολές
- οι τοπικές θεραπείες
- η διατροφή
- ο τρόπος ζωής

ΟΜΑΔΑ Α – ΓΕΝΙΚΕΣ ΕΡΩΤΗΣΕΙΣ

24. Δώστε τον ορισμό του κακοήθους μελανώματος.

Το κακόηθες μελάνωμα είναι από τους πιο επιθετικούς καρκίνους. Δεν αναπτύσσεται μόνο στο δέρμα, αλλά και σε άλλους ιστούς που έχουν μελανοκύτταρα, όπως είναι το μάτι, αλλά και οι βλεννογόνοι εσωτερικών οργάνων.

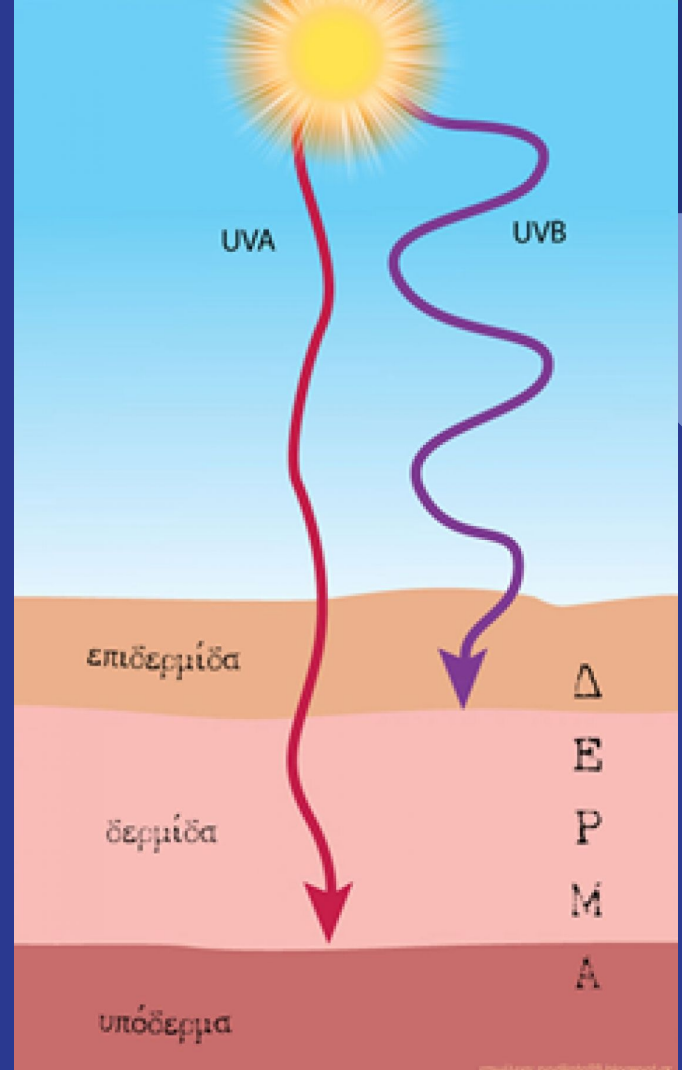
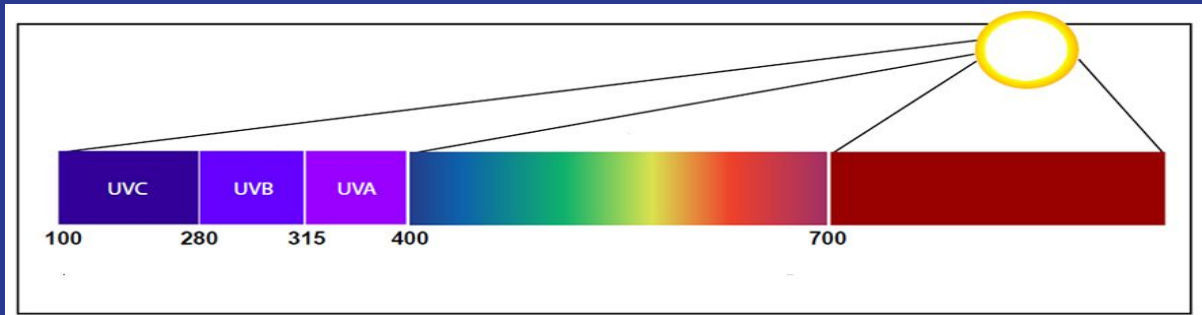
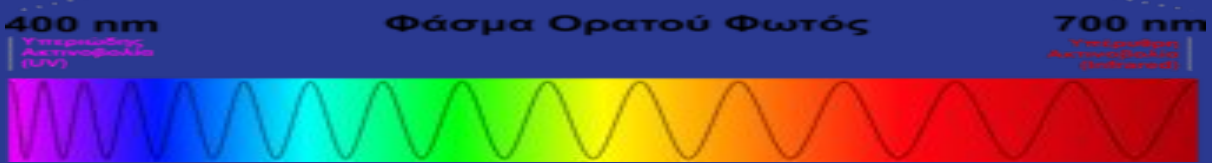
Το κακόηθες μελάνωμα του δέρματος αναπτύσσεται ή πάνω σε υγιές δέρμα ή πάνω σε σπίλους, ή πάνω σε προκαρκινωματώδεις μελανοκυτταρικές βλάβες.

ΟΜΑΔΑ Α – ΓΕΝΙΚΕΣ ΕΡΩΤΗΣΕΙΣ

25. Τι εννοούμε με τον όρο «απορρόφηση του δέρματος» και από πού διεισδύουν οι διάφορες ουσίες;

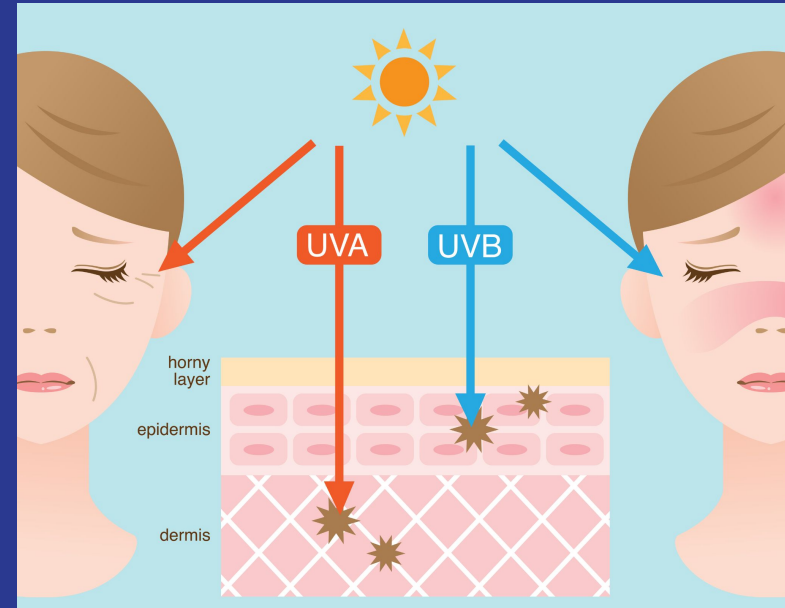
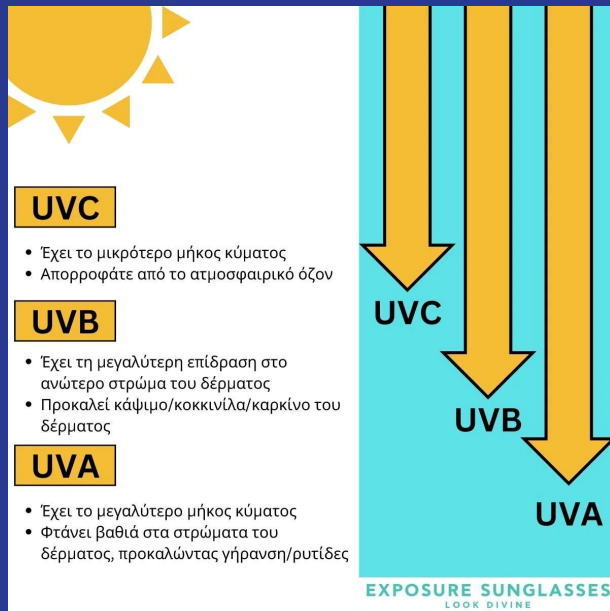
Η μεταβολική λειτουργία του δέρματος είναι η απορρόφηση και η έκκριση ουσιών. Το δέρμα μεταβολίζει υδατάνθρακες, λίπη, λευκώματα, βιταμίνες και ένζυμα. Έχει απορροφητική ικανότητα και απορροφά νερό και ουσίες, όπως φάρμακα, βιταμίνες, κτλ.

31. Αναφέρατε τις ενδείξεις και αντενδείξεις της υπεριώδους ακτινοβολίας.



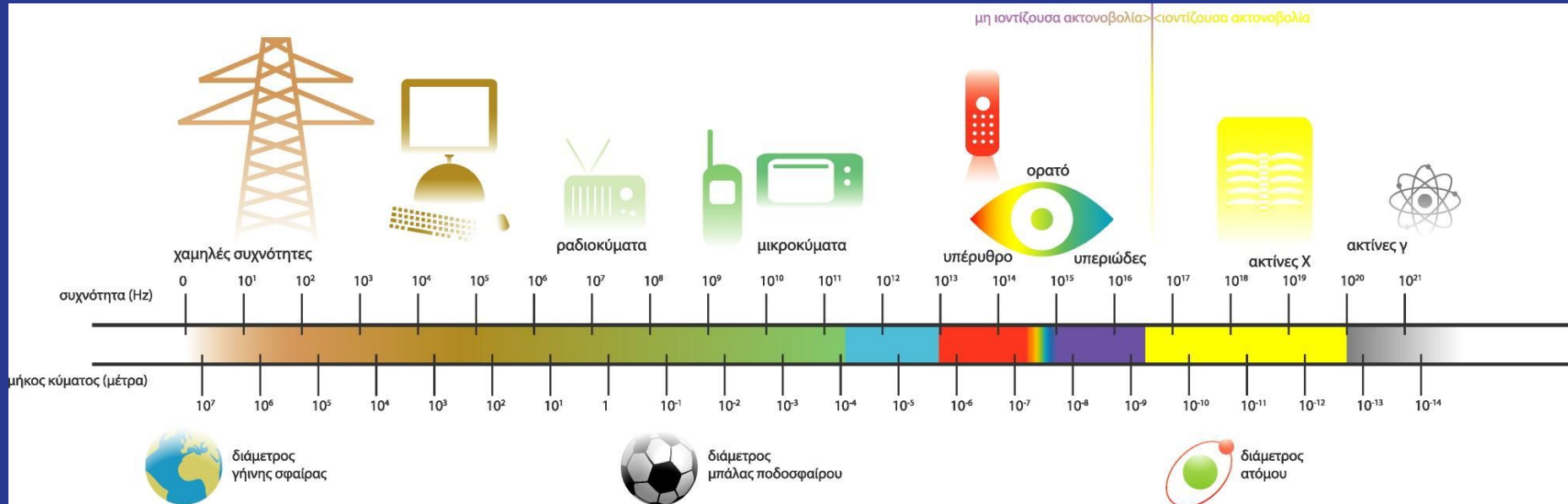
ΟΜΑΔΑ Α – ΓΕΝΙΚΕΣ ΕΡΩΤΗΣΕΙΣ

31. Αναφέρατε τις ενδείξεις και αντενδείξεις της υπεριώδους ακτινοβολίας.



ΟΜΑΔΑ Α – ΓΕΝΙΚΕΣ ΕΡΩΤΗΣΕΙΣ

31. Αναφέρατε τις ενδείξεις και αντενδείξεις της υπεριώδους ακτινοβολίας.



ΟΜΑΔΑ Α – ΓΕΝΙΚΕΣ ΕΡΩΤΗΣΕΙΣ

33. Δώστε τους ορισμούς των εννοιών: ιστός, όργανο και σύστημα.

Ο ιστός είναι ένα σύνολο συνδεδεμένων επιμέρους δομών, που συνυπάρχουν με συγκεκριμένη διάταξη, και που σχηματίζουν μια ανώτερη δομή. Όταν μέσω των συνδέσεων υπάρχει δυνατότητα παροχής ύλης, ενέργειας ή πληροφορίας ο ιστός λέγεται και δίκτυο.

Όργανο είναι ένα σύνολο ιστών που συγκροτούν δομική μονάδα και εκτελούν μια κοινή λειτουργία. Ο κύριος ιστός του οργάνου ονομάζεται παρέγχυμα. Ο κύριος ιστός είναι αυτός που είναι μοναδικός για το συγκεκριμένο όργανο. Για παράδειγμα, ο κύριος ιστός της καρδιάς είναι το μυοκάρδιο.

Στη βιολογία, **σύστημα οργάνων**, που ονομάζεται επίσης **βιολογικό σύστημα**, είναι μια ομάδα οργάνων που συνεργάζονται για την εκτέλεση μιας συγκεκριμένης λειτουργίας. Μια ομάδα συστημάτων συνθέτει έναν οργανισμό, π.χ. το ανθρώπινο σώμα

46. Δώστε ορισμό του πε-χά (pH).

Η ενεργός οξύτητα ή pH (προφέρεται πεχά) είναι ένας εύχρηστος τρόπος έκφρασης της συγκέντρωσης των ιόντων υδρογόνου ή πιο σωστά, των κατιόντων υδροξωνίου (H_3O^+) σε ένα υδατικό διάλυμα

48. Ποια είναι τα ιδιαίτερα χαρακτηριστικά του καλλυντικού προϊόντος;

- να προστατεύουν από τις καιρικές συνθήκες (αέρα, κρύο κτλ), τις ακτινοβολίες και τις βλαπτικές ουσίες που υπάρχουν στο περιβάλλον,
- να εξασφαλίζουν τη σωστή λειτουργία του δέρματος (π.χ. ρύθμιση pH), να το τρέφουν και να μειώνουν τα σημάδια του γήρατος,
- να καθαρίζουν, να περιποιούνται το δέρμα και να βελτιώνουν την εμφάνισή του,
- να χρωματίζουν και να καλύπτουν ατέλειες,
- να αρωματίζουν

Τεχνικός Αισθητικός Ποδολογίας - Καλλωπισμού Νυχιών & Ονυχοπλαστικής

21_ΤΕΧΝΙΚΟΣ ΑΙΣΤΗΗΤΙΚΟΣ ΠΟΔΟΛΟΓΙΑΣ.pdf (eoprep.gr)

ΟΜΑΔΑ Α – ΓΕΝΙΚΕΣ ΕΡΩΤΗΣΕΙΣ

50. Ποιοι παράγοντες επηρεάζουν την τάγγιση (οξειδωση) των καλλυντικών;
Οι παράγοντες που επηρεάζουν την τάγγιση είναι η ύπαρξη οξυγόνου, υγρασίας, καταλυτών όπως μεταλλικά ιόντα, ενζύμων, η παρουσία φωτός (ακτινοβολίες), η θερμοκρασία και η μικροβιακή ανάπτυξη.

51. Αναφέρατε επιγραμματικά τις ιδιότητες που πρέπει να έχουν τα συντηρητικά των καλλυντικών προϊόντων.

- Να μην επηρεάζει τα άλλα συστατικά του καλλυντικού και τις οργανοληπτικές ιδιότητες του φαρμάκου και του καλλυντικού.
- Πρέπει να είναι αποτελεσματικό σε όσο το δυνατό περισσότερα είδη μικροοργανισμών (μεγάλο εύρος δράσης), να είναι αποτελεσματικό για μεγάλο χρονικό διάστημα και σε μικρά ποσοστά συγκέντρωσής στο προϊόν.
- Αν υπάρχουν δύο φάσεις (ελαιώδη και υδατική) τότε η κατανομή του στη υδατική φάση, πρέπει να είναι σε ποσότητα που να είναι αποτελεσματικό.
- Να μην έχει αρνητικές επιδράσεις στον άνθρωπο στα ποσοστά χρήσης του.
- Να είναι οικονομικό.